

➔ **Interconnexió amb els quaderns privats :**

Els quaderns privats que compleixin amb els requisits mínims establerts en l'ordre APA/204/2023, de 28 de febrer podran utilitzar-se enlloc del QIE sempre que compleixin amb els requisits tècnics necessaris per a poder-se interconnectar amb el Quadern Integrat d'Explotació. En aquest sentit, el Ministeri d'Agricultura, Pesca i Alimentació és qui desenvolupa les interfícies necessàries per permetre la comunicació entre els quaderns comercials i el Quadern Integrat d'Explotació per tal de que es pugui enviar la informació d'activitats registrades des dels quaderns comercials al Quadern Integrat d'Explotació

➔ **El QIE està interconnectat al RETO?**

El RETO (Registre Electrònic de Transaccions i Operacions amb Productes Fitosanitaris) és una aplicació dirigida a les empreses subministradores de productes fitosanitaris (en totes les seves variants) i a aquelles empreses de tractament donades d'alta al ROPO (Registre oficial de productors i operadors de mitjans de defensa fitosanitària).

El QIE és una eina específica dirigida als titulars de les explotacions que inclou el registre, no només els tractaments fitosanitaris, sinó també d'altres operacions de cultius no relacionades amb els productes fitosanitaris. De moment aquestes dues aplicacions no estaran interconnectades.

➔ **Diferències entre Quadern Telemàtic d'Explotació i el QIE:**

El Quadern Telemàtic d'Explotació és un programa d'ajut optatiu per a introduir les dades referents a les aplicacions de productes fitosanitaris, mentre que el Quadern Integrat d'Explotació és d'obligat emplenament i registra altres activitats agràries, a més a més de les vinculades als tractaments fitosanitaris. Un cop el Quadern Integrat d'Explotació sigui d'obligat compliment no serà necessari l'ús del Quadern Telemàtic d'Explotació

➔ **Si ets operador registrat dins la Producció Agrícola Ecològica o dins la Producció integrada tens l'obligació de disposar del QIE?**

Sí, ja que el quadern digital d'explotació és una eina de gestió que contempla els diferents tipus de producció per tal de reportar a l'administració i al propi titular les diferents actuacions realitzades a l'explotació. D'aquesta manera, el control dels ajuts i valoració del Pla Estratègic de la PAC es podrà fer de manera digital també en aquestes produccions.

➔ **Quin temps de marge tinc per a introduir les actuacions al QIE ?**

1 mes des de la realització de l'actuació.

➔ **Dubtes sobre el QIE :**

quaderndigital@accioclimatica@gencat.cat

## PLATAFORMA DE GESTIÓ DE DEJECCIONS RAMADERES I FERTILITZACIÓ eDERAN

La normativa sectorial sobre la gestió de les dejeccions ramaderes i la fertilització té un gran abast donada la seva repercussió mediambiental i econòmica. Amb l'objectiu de donar compliment a totes les obligacions normatives que hi estan relacionades, el DACC implementa un sistema informàtic, l'eDERAN que agrupa en un sol espai els diversos tràmits administratius en aquest àmbit. De moment els mòduls que estan actius entre ells la consulta de la gestió de terres, la traçabilitat GPS de les dejeccions ramaderes i la possibilitat de consultar, editar i presentar els plans de gestió de dejeccions ramaderes. La resta de mòduls, com ara poder presentar la DAN, es posaran en funcionament de forma gradual.

L'11 de desembre es posarà en funcionament el mòdul de Plans de gestió a eDERAN, que permetrà l'elaboració i presentació de plans de gestió de dejeccions ramaderes per a explotacions ramaderes, per a centres de gestió de dejeccions i per a gestors de residus.

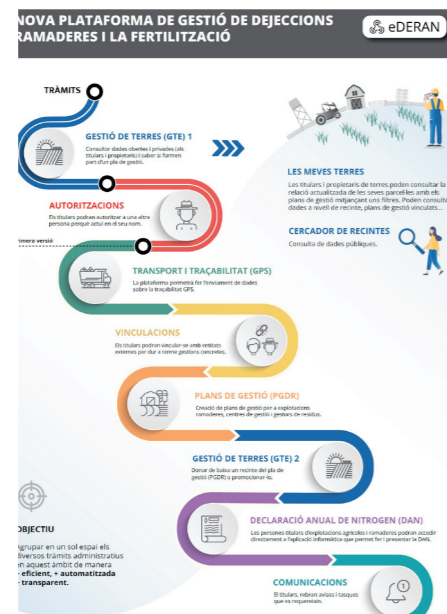
-Consulta de dades de l'apartat de Gestió de terres (GTE):

Persones titulars de terres :Poden consultar els seus recintes fertilitzables i veure a quin Pla de gestió de les dejeccions ramaderes estan cedits. Aquesta informació fins ara s'ha facilitat als titulars un cop l'any (mitjançant la DUN) ara a eDERAN es disposarà d'informació actualitzada.

També s'obté informació complementària dels recintes fertilitzables (si es troba en zona vulnerable, quantitat de nitrogen de dejeccions aplicable com a màxim a l'any).

Dades obertes (cercadors de dades públiques):Totes les persones que accedeixin a eDERAN poden consultar informació genèrica sobre els recintes fertilitzables si es troben en zona vulnerable o no, si és de secà o regadiu i la seva superfície.

- Traçabilitat GPS de l'eDERAN: es pot consultar la informació enviada telemàticament al Departament de les destinacions de les dejeccions ramaderes per sistema



GPS. Les dades que es poden consultar es refereixen a l'origen del transport (granja, emmagatzematge en destinació o centre de gestió), al transport i al destí del transport (camp, emmagatzematge en destinació, centre de gestió, gestor de residus).

- La gestió de terres (GTE):

La plataforma permetrà donar de baixa terres del PGDR al que s'han cedit. Es podrà promocionar un recinte, és a dir, que el recinte constarà com a interessat en rebre dejeccions ramaderes (fresques o tractades) com a fertilitzant. Es podrà consultar l'històric del Plans de gestió als quals s'han cedit els recintes.

Activació d'avís. Les persones titulars rebran un avís quan: Es detecti que un recinte forma part de més d'un

PGRD. Si aquest fet es dona, cal que accedeixi a eDERAN per a resoldre la duplicitat. Si la seva explotació agrícola requereix disposar d'assessorament en fertilització.

## ANUNCIS SOCIS

Si algun soci està interessat en publicar un anunci de la seva empresa o explotació ramadera en els dos butlletins que es redacten anualment i s'envien als 800 socis de la Federació, només cal que us poseu en contacte amb l'Otilia o la Marga en el mes de Juliol o Novembre i us indicaran les tarifes. Podeu contactar per telèfon o enviar un mail:

-Telèfon tècnica: 651580367-mail :info@fecoc.cat



## F.E.C.O.C. Federació d'Entitats Catalanes de Ramaders d'Ovi i Cabrum

Pont, 53 25600 BALAGUER  
Telèfon/Fax: 973 45 04 96  
www.fecoc.cat

## 52è Butlletí Informatiu Desembre de 2023

Amb la Col·laboració de la Diputació de Lleida Patronat de Promoció Econòmica



## FIRA AGRÀRIA DE SANT MIQUEL A LLEIDA-FIRA DE LA POBLETA-FIRA DE TARDOR DE SORT

### FIRA DE LLEIDA

El 69è Saló Nacional de la maquinària agrícola es va celebrar a la Fira de Lleida durant els dies 28 de setembre fins l'1 d'octubre del 2023.

La FECOC com cada any va ser present a la Fira del sector amb èxit d'assistents i de visites de socis de l'associació.



Fotografia 1: Vista de l'estanc de la FECOC a la Fira de Lleida



### FIRA POBLETA DE BELLVEÍ

La Fira Ramadera de la Pobleta de Bellvei dona el tret de sortida del 6 al 8 d'octubre carregada amb un ampli ventall d'activitats gastronòmiques, culturals i lúdiques per a tots els públics.

Unes 6.000 persones van visitar el certamen, que ha comptat amb una setantena d'expositors entre parades i demostracions d'oficis.

La FECOC com cada any participa exposant una mostra d'ovella xisqueta i altres races ovi i cabrum



Fotografia 2 : Fira de la Pobleta de Bellvei

## FIRA DE TARDOR DE SORT

Unes 1.500 persones han visitat la Fira de Tardor de Sort. Es va poder visitar les diferents parades de la mostra multisectorial i participar en les nombroses activitats programades per a la fira, que té l'ovella Xisqueta com a protagonista i com l'estrella de la Fira de Tardor. La FECOC va participar en el Parc del Riuet on es va acollir la 18a Mostra d'Ovella Xisqueta, el 8è Concurs Morfològic Nacional d'Ovella Xisqueta i el 13è Concurs de Ganxo.



Fotografia 3 Mostra ovella xisqueta Fira de Tardor de Sort

## EL PAGAMENT DELS AJUTS DISSOCIATS A LA RENDA DE LA CAMPANYA 2023 DE LA PAC ES FARÀ DURANT LA PRIMERA QUINZENA DE DESEMBRE

La campanya 2023 de la Política Agrària Comuna és la primera del nou període 2023-2027. En ser el primer any del nou període hi ha canvis respecte als ajuts del període anterior, i aquests canvis s'han d'introduir en la normativa que fa referència al càlcul dels ajuts. Aquests canvis el "Ministerio" té previst publicar-los al novembre i és en aquell moment quan es podran introduir a l'aplicatiu de pagament del Departament d'Acció Climàtica, Alimentació i Agenda Rural. Tot aquest procediment condiciona la previsió de pagament feta des del Departament.

Per altra banda, l'ampliació del termini de sol·licitud fins al dia 30 de juny ha reduït el temps disponible per la gestió i control dels expedients. Amb aquesta situació, el Departament d'Acció Climàtica preveu efectuar el pagament dels ajuts dissociats a la renda de la campanya 2023 durant la primera quinzena de desembre, amb el 95% de l'import amb dret a ajuda, import màxim permès per la normativa en aquest moment. El Departament treballa amb la voluntat de fer arribar aquests ajuts al sector agrari català tan aviat com la normativa permeti, aportant així liquiditat a les explotacions catalanes en moments de dificultats.

### AJUTS per la Crisi Climàtica-Preus dels Farratgers

El passat mes d'octubre es va fer efectiu el pagament per part del Ministeri dels ajuts per fer front a la crisi farratgera degut a la ciris de la sequera per culpa del canvi climàtic .Està previst que abans de final d'any es farà el pagament de l'aportació del Departament.

## S'APROVA EL REGISTRE DE TERRES PER RECUPERAR CONREUS I PASTURES EN DESÚS I FACILITAR LA INCORPORACIÓ DE PERSONES A L'ACTIVITAT AGRÀRIA

El Govern ha aprovat el Registre de Terres de Catalunya que permetrà reduir espais agraris en abandonament per evitar el despoblament al territori i millorar la viabilitat del sector agrari i l'auto abastiment alimentari a Catalunya. La posada en marxa d'aquesta eina pionera i molt reivindicada per les organitzacions agràries identificarà les parcel·les que estan abandonades, en desús o en perill d'estar-ho amb l'objectiu de disposar d'una superfície agrària més àmplia a Catalunya.

El Departament d'Acció Climàtica, Alimentació i Agenda Rural donarà sortida a noves terres adjudicant parcel·les de conreu que s'arrendaran a preus assequibles i amb contractes de durada mínima de 7 anys.

## CONDICIONALITAT I ER 2024

## PLANIFICACIÓ DE SEMBRES

BCAM 7: Rotació en terres de cultiu excepte en cultius sota aigua

OBJECTIU: preservar el potencial del sòl

Les explotacions que estan obligades són tenen >10 hectàrees de terres de cultiu.

Excepcions:

-Explotacions en les quals més del >75 % de les terres de cultiu produeixin herbes o altres farratges, es dediquin a terres de guaret, al conreu de lleguminoses o una combinació d'aquestes usos.

-Explotacions en les quals més del > 75% de la superfície agrícola és de pastures permanents, s'utilitza per la producció d'herbes o altres farratges herbacis o per conreus sota aigua durant una part significativa de l'any o del cicle de conreu o una combinació d'aquests usos.

-Les Superfícies certificades d'acord amb el Reglament (UE) n° 2018/848 sobre Producció Agrària Ecològica.

1) Realitzar una rotació de cultius cada 4 anys a totes les parcel·les de l'explotació excepte les cultivades amb cultius plurianuals. (obligat el 2024).

2) Realitzar una diversificació de cultius a l'explotació:

• Si TC explotació  $\geq 10$  ha i  $\leq 20$  ha: req. 2 cultius  $\neq$  (ppal  $\leq 75\%$  de TC)

• Si TC explotació  $> 20$  i  $\leq 30$  ha: req. 2 cultius  $\neq$  (ppal  $\leq 70\%$  de TC)

• Si TC explotació  $> 30$  ha: req. 3 cultius  $\neq$  (ppal  $\leq 70\%$  de TC i

$\geq 2$  majoritaris  $\leq 90\%$  de TC)

Què es considera cultiu per a la rotació i la diversificació?

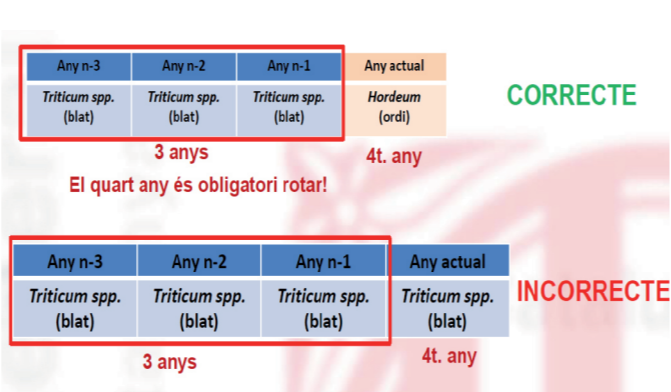
• Els cultius característics que empreu habitualment (cultius de qualsevol dels gèneres definits a la classificació botànica de cultius)

• Qualsevol cultiu de les espècies, de les famílies botàniques: Brassicaceae, Solanaceae y Cucurbitacea i en el cas del gènere Vicia

• Els guarets

• L'herba i altres farratges herbacis

Exemple de Concepte de Rotació en la BCAM 7 i la seva aplicació a una parcel·la:



### 2023 Excepció BCM 7:

Si s'ha sol·licitat l'eco règim de Rotació de cultius o el de sembra directa. NO es pot fer ús de l'excepció pel que fa a ROTACIÓ, ja que la BCAM 7 és línia base d'aquestes dues pràctiques.



**Any: 2023**  
**No es comptabilitza l'any (si no fa rotació).**  
**Permet sembrar el mateix cultiu quatre anys seguits (fins l'any 2024)**

Informació pública per rotació:

Us facilitem un enllaç perquè tingueu més informació

Relació recintes amb productes principal i rotació 2021,2022,2023 <https://agricultura.gencat.cat/ca/ambits/desenvolupament-rural/condicionalitat/>

## EL DEPARTAMENT D'ACCIÓ CLIMÀTICA HA ABONAT 300M€ DELS AJUTS DE LA POLÍTICA AGRÀRIA COMUNA DE L'ANY 2022 A LES EXPLOTACIONS AGRÀRIES CATALANES

El Departament d'Acció Climàtica ha pagat 300.083.866 euros dels ajuts de la PAC corresponents a l'any 2022.

El Departament d'Acció Climàtica, Alimentació i Agenda Rural (DACC) ha pagat a les explotacions agràries de Catalunya 300.083.866 euros dels ajuts de la Política Agrària Comuna (PAC) de l'any 2022, que es corresponen als ajuts directes del fons FEAGA per un import de 256.936.215 euros, i als ajuts a la sostenibilitat agrària del contracte global d'explotació inclòs al Programa de desenvolupament rural 2014-2022 del fons FEADER, per un import de 43.147.651 euros.

Disposar de les eines web de gestió i control dels pagaments, com són la DUNweb i FotoDUN, entre d'altres, va permetre poder fer una bestreta a principis de novembre de 2022 i haver pagat més del 99,5 % dels expedients dels ajuts directes dissociats a finals de desembre de 2022. Així s'ha aconseguit que les explotacions agràries disposin de la liquiditat que proporcionen els ajuts de la PAC.

Els ajuts directes de la PAC consten dels ajuts dissociats, que inclouen l'ajut de pagament bàsic, el pagament per pràctiques agrícoles beneficioses pel medi ambient, altrament dit pagament verd, el complement de joves i l'ajut del règim de petits agricultors; els ajuts associats agrícoles i els ajuts associats ramaders.

Aquest mes d'octubre s'ha fet el pagament de més de 5 M€ pel diferencial de l'import de l'ajut per pràctiques agrícoles beneficioses pel medi ambient un cop re calculat el percentatge definitiu, així com, un altre pagament amb el coeficient definitiu de reemborsament de la disciplina financera que el FEAGA ha fixat en 1,63%, a aplicar a tots els pagaments superiors a 2.000 euros.

Pel que fa als ajuts a la sostenibilitat agrària, inclosos en el Programa de desenvolupament rural de Catalunya 2014- 2022, l'import assolit per la campanya 2022 és de 43.147.651 euros. Cal destacar que la campanya 2022, un cop més, tots els pagaments d'aquestes línies d'ajut s'han realitzat íntegrament abans del 30 de juny del 2023.

### Ajuts dissociats:

| Ajuts   | Imports (€) | Beneficiaris |
|---|-------------|--------------|
| Explotacions d'oví                            | 2.553.794   | 515          |
| Explotacions de cabrum                        | 162.162     | 215          |
| Explotacions d'oví i cabrum amb drets de 2014 | 130.309     | 32           |

### Ajuts associats ramaders:

| Ajuts   | Imports (€) | Beneficiaris |
|---|-------------|--------------|
| Pagament bàsic  | 143.118.835 | 32.076       |
| Pagament complementari pels joves agricultors/res               | 2.914.272   | 955          |
| Pagament per pràctiques agrícoles beneficioses pel medi ambient | 74.284.577  | 32.103       |
| Pagament petits agricultors                                     | 3.847.710   | 5.743        |

Es pot consultar a través de Consulta Pública les resolucions electròniques corresponents al pagament per pràctiques agrícoles beneficioses pel clima i el medi ambient de la campanya 2022.

Us recordem que l' accés a l'aplicació PUNIC és fa mitjançant el codi i la contrasenya assignada a l'inici de la campanya DUN 2023. [https://aplicacions.agricultura.gencat.cat/dar\\_punic](https://aplicacions.agricultura.gencat.cat/dar_punic).

## QUADERN INTEGRAT D'EXPLOTACIÓ A CATALUNYA (QIE)

El Quadern Integrat d'Explotació (QIE) de Catalunya és el sistema electrònic proporcionat pel Departament en què els titulars d'explotacions agràries han de consignar les dades relatives a la seva activitat agrícola: actuacions fitosanitàries, aplicació de fertilitzants, regs practicats, així com altres pràctiques agràries i informació indispensable relativa a la gestió de les explotacions.

☞ **Avantatges:**

✓ La simplificació de la gestió per a l'agricultor, permetent .

✓ Unificar les actuacions realitzades en una única aplicació. Facilita el tractament de dades i la conservació dels registres a les explotacions agràries.

✓ Entrada de totes les actuacions agrícoles realitzades en una explotació de manera àgil.

✓ Integració del llibre de gestió de fertilitzants i dels diferents requeriments vinculats a la Producció Agrícola Ecològica, Producció Integrada, Producció Agrícola Sostenible i Ajuts agroambientals, entre d'altres.

✓ Facilita informació a l'autoritat competent de manera telemàtica, tal com s'estableix per normativa.

✓ Gestió eficient de la PAC seguint el sistema d'indicadors del "New Delivery Model" i el compliment i seguiment de les estratègies "de

la granja a la taula" i de biodiversitat, dins del pacte verd.

☞ **El QIE s'estructura en diferents blocs:**

✓ el Bloc informacional, que conté informació fixa referent a dades personals i parcel·lari de l'explotació.

✓ el Bloc de Gestió, on es defineixen les superfícies sobre les que es registren les actuacions i es defineixen les UHA.

✓ els Blocs Apunts Fitosanitaris on s'anota la informació relativa a l'aplicació de fitosanitaris.

✓ Altres Apunts on s'hi consignen les actuacions de fertilització, regs i collita i venda.

☞ **Calendari ( entrada en vigor QIE)**

L'entrada en vigor del Quadern Integrat d'Explotació o altres quaderns digitals d'explotació, està condicionada a les característiques de l'explotació, que n'estableixen l'exempció, l'obligació, i els diferents terminis per a emplenar les dades obligatòries. La normativa vigent, el Reial decret llei 04/2023 que modifica, en part, el Reial decret 1054/2022, estableix les dates, característiques indicades a la següent taula:

| Tipus explotació   | Característiques explotació   | Obligatorietat   | Data inici obligatorietat |
|--|---|--|---------------------------|
| Explot petites   | 5 ha o menys de superfície agrària o, 1 ha o menys de regadiu   | QIE voluntari (cal seguir anotant les dades en format paper) | -                         |
| Pastures sense fertilització                                       | Explotacions que tinguin pastures on NO fertilitzin el terreny.   | QIE voluntari (cal seguir anotant les dades en format paper) | -                         |
| Explotacions grans   | Més de 30 ha de superfície total, sumant la superfície de cultius i de cultius permanents o, Més de 5 ha de regadiu | QIE Obligatori   | 01/09/2024                |
| Explotacions amb hivernacles                                       | Explotacions que disposin d'hivernacles independentment de la superfície de l'hivernacle.                           | QIE Obligatori   | 01/09/2024                |
| Explotacions que facin ús de Productes Autoritzats excepcionalment | Explotacions que facin ús de Productes Autoritzats Excepcionalment, segons les autoritzacions publicades al MAPA    | QIE Obligatori   | 01/09/2024                |
| Explot Mitjanes  | Més de 5 ha i menys o igual a 30 ha de superfície total. Més d'1 ha i menys o igual a 5 ha de regadiu.              | QIE Obligatori   | 01/09/2025                |
| Pastures amb fertilització   | Explotacions que tinguin pastures on fertilitzin el terreny   | QIE Obligatori   | 01/09/2025                |

